



# แผนเผชิญเหตุสถานศึกษาปลอดภัย

ประจำปีการศึกษา ๒๕๖๗



## โรงเรียนบ้านหนองใหญ่ อำเภอเทพสถิต

สำนักงานเขตพื้นที่การศึกษาประถมศึกษาชัยภูมิ เขต ๓  
สำนักงานคณะกรรมการการศึกษาขั้นพื้นฐาน กระทรวงศึกษาธิการ

## คำนำ

แผนการดำเนินงานความปลอดภัยสถานศึกษาเล่มนี้ โรงเรียนบ้านหนองใหญ่จัดทำขึ้นเพื่อใช้เป็นแนวทางในการปฏิบัติงานด้านความปลอดภัยสถานศึกษา โดยมีเป้าหมายให้นักเรียน ครูและบุคลากรทางการศึกษาได้รับการปกป้อง ค้ำครอง ดูแลช่วยเหลือ เยียวยา มีความมั่นคงและปลอดภัย ซึ่งเป็นไปตามนโยบายความปลอดภัยของกระทรวงศึกษาธิการ และสำนักงานคณะกรรมการการศึกษาขั้นพื้นฐาน โดยในแผนการดำเนินงานประกอบด้วย ความสำคัญและวัตถุประสงค์ของความปลอดภัยสถานศึกษา องค์กรรู้ด้านความปลอดภัยการเสริมสร้างความปลอดภัย การติดต่อสื่อสาร และการกำกับ ติดตามและประเมินผลสถานศึกษาปลอดภัย

โรงเรียนบ้านหนองใหญ่หวังเป็นอย่างยิ่งว่า แผนการดำเนินงานความปลอดภัยสถานศึกษาเล่มนี้ จะอำนวยความสะดวกในการปฏิบัติงานให้กับหน่วยงานที่เกี่ยวข้องและผู้ปฏิบัติได้เป็นอย่างดี ขอขอบคุณคณะทำงานทุกท่านที่ได้ร่วมกันจัดทำแผนการดำเนินงานเล่มนี้จนสำเร็จลุล่วง

โรงเรียนบ้านหนองใหญ่

## สารบัญ

	หน้า
ส่วนที่ ๑ บทนำ	๔
ส่วนที่ ๒ องค์ความรู้ด้านความปลอดภัย	๖
ส่วนที่ ๓ การเสริมสร้างความปลอดภัยในโรงเรียน	๑๒
ส่วนที่ ๔ การติดต่อสื่อสาร	๒๘
ภาคผนวก	
- คำสั่งแต่งตั้งศูนย์บริหารความสุขและความปลอดภัยของโรงเรียน	

## ส่วนที่ ๑ บทนำ

### ๑. ความสำคัญในการดำเนินงานความปลอดภัยสถานศึกษา

ยุทธศาสตร์ชาติ ด้านที่ ๑ การจัดการศึกษาเพื่อความมั่นคงของสังคมและประเทศชาติ มีวัตถุประสงค์หลักในการเสริมสร้างความมั่นคงในชีวิตของคนทุกช่วงวัย จากภัยคุกคามในรูปแบบใหม่ อาทิ อาชญากรรมและความรุนแรงในรูปแบบต่าง ๆ ยาเสพติด ภัยพิบัติจากธรรมชาติ ภัยจากโรคอุบัติใหม่ และภัยจากไซเบอร์ เป็นต้น แผนการศึกษาแห่งชาติ (พ.ศ.๒๕๖๐-๒๕๗๙) จึงได้ตระหนักถึงการเปลี่ยนแปลงทางการศึกษาที่เกิดจากความก้าวหน้าทางวิทยาการและเทคโนโลยีของโลกยุคศตวรรษที่ ๒๑ เป็นพลวัตที่ก่อให้เกิดความท้าทายในด้านการเปลี่ยนแปลงของบริบทเศรษฐกิจและสังคมโลก อันเนื่องจากการปฏิวัติดิจิทัล (Digital Revolution) ประเทศเข้าสู่สังคมสูงวัยอย่างสมบูรณ์ในอนาคตอันใกล้ การติดกับดักประเทศที่มีรายได้ปานกลาง ทักษะคน ความเชื่อ ค่านิยม วัฒนธรรม และพฤติกรรมของประชากรที่ปรับเปลี่ยนไปตามกระแสโลกาภิวัตน์เป็นผลให้เกิดการเร่งแก้ไขปัญหาระบบที่ยังเกิดภัยคุกคามต่อความมั่นคงรูปแบบใหม่ที่ส่งผลกระทบต่อประชาชนและประเทศชาติมีความซับซ้อนและรุนแรงมากขึ้น ซึ่งภัยในแต่ละด้านล้วนมีความสำคัญต่อการพัฒนาประเทศกรอบนโยบาย Quick Win ๗ วาระเร่งด่วน ข้อที่ ๑ ความปลอดภัยของผู้เรียน กระทรวงศึกษาธิการมองเห็นภัยที่เกิดแก่นักเรียนครู และบุคลากรทางการศึกษา ที่เกิดขึ้นซ้ำและส่งผลกระทบต่อสภาพร่างกายและจิตใจในหลายปีที่ผ่านมา เช่น ภัยจากการคุกคามทางเพศ ภัยจากการกลั่นแกล้งรังแก (Bully) รวมถึงภัยที่เกิดจากโรคอุบัติใหม่ ได้แก่ การแพร่ระบาดของโรคติดเชื้อไวรัสโคโรนา ๒๐๑๙ (COVID - ๑๙) เป็นผลให้เป็นอุปสรรคต่อการเรียนรู้และสวัสดิภาพชีวิตของนักเรียน ครู และบุคลากรทางการศึกษา

นโยบายสำนักงานคณะกรรมการการศึกษาขั้นพื้นฐาน มุ่งมั่นในการพัฒนาการศึกษาขั้นพื้นฐานให้เป็น "การศึกษาขั้นพื้นฐานวิถีใหม่ วิถีคุณภาพ" มุ่งเน้นความปลอดภัยในสถานศึกษา ส่งเสริมโอกาสทางการศึกษาที่มีคุณภาพอย่างเท่าเทียมและบริหารจัดการศึกษาอย่างมีประสิทธิภาพ โดยมุ่งเน้นพัฒนาระบบและกลไกในการดูแลความปลอดภัยให้แก่ผู้เรียน ครูและบุคลากรทางการศึกษา และสถานศึกษา จากภัยพิบัติและภัยคุกคามทุกรูปแบบ รวมถึงการจัดสภาพแวดล้อมที่เอื้อต่อการมีสุขภาวะที่ดี สามารถปรับตัวต่อโรคอุบัติใหม่และอุบัติซ้ำส่งเสริมความปลอดภัยสร้างความมั่นใจให้สังคม เพื่อคุ้มครองความปลอดภัยแก่นักเรียน ครู และบุคลากรทางการศึกษาสังกัดกระทรวงศึกษาธิการ เพื่อเฝ้าระวัง ป้องกัน ดูแล ช่วยเหลือหรือเยียวยา และแก้ไขปัญหาที่มีความเป็นเอกภาพ มีข้อมูลสารสนเทศที่เป็นระบบ สามารถแก้ไขปัญหาและบริหารจัดการความเสี่ยงได้อย่างยั่งยืนด้วยการบริหารจัดการตามมาตรการ ๓ ป ได้แก่ ป้องกัน ปลูกฝัง และปราบปราม ให้เกิดความปลอดภัยให้มากที่สุด และไม่ให้เกิดเหตุการณ์ซ้ำอีก เพื่อสร้างความมั่นใจ และความเชื่อมั่นให้แก่นักเรียน ครูและบุคลากรทางการศึกษาผู้ปกครองและประชาชนทั่วไป ในการที่จะได้เรียนรู้อย่างมีคุณภาพ และเกิดความปลอดภัยอย่างมั่นคงและยั่งยืน เพื่อให้แนวทางการปฏิบัติสอดคล้องและเป็นระบบ โรงเรียนพัฒนาราษฎร์บำรุง จึงได้จัดทำแผนการดำเนินงานความปลอดภัยสถานศึกษาขึ้น เพื่อเป็นแนวทางในการสร้างความปลอดภัยแก่นักเรียนเป็นสำคัญ เพราะความปลอดภัยเป็นปัจจัยที่ส่งผลกระทบต่อโดยตรงต่อคุณภาพและการเรียนรู้ของผู้เรียน

### ๒. วัตถุประสงค์

๒.๑ เพื่อสร้างความรู้ความเข้าใจในการดำเนินงานความปลอดภัยสถานศึกษา

๒.๒ เพื่อสร้างความเข้มแข็งการดำเนินงานความปลอดภัยสถานศึกษา

๒.๓ เพื่อดำเนินงานความปลอดภัยสถานศึกษาอย่างเป็นระบบ

๒.๔ เพื่อรายงานการดำเนินการด้านความปลอดภัยต่อหน่วยงานต้นสังกัด

### ๓. เป้าหมาย

๓.๑ โรงเรียนมีแผนความปลอดภัยตามบริบทของโรงเรียน

๓.๒ โรงเรียนมีการปฏิบัติที่เป็นเลิศ ในการเสริมสร้างความปลอดภัยสถานศึกษา เพื่อการพัฒนาอย่างยั่งยืน

๓.๓ นักเรียน ครูและบุคลากรทางการศึกษาได้รับความคุ้มครองดูแลให้มีความปลอดภัย

๓.๔ โรงเรียนกับหน่วยงานต้นสังกัด หน่วยงานที่เกี่ยวข้อง และภาคีเครือข่ายมีส่วนร่วมในการดำเนินงานด้านความปลอดภัยสถานศึกษา

### ๔. ตัวชี้วัดความสำเร็จ

๔.๑ โรงเรียนมีแผนความปลอดภัยตามบริบทของโรงเรียน

๔.๒ โรงเรียนมีนวัตกรรมด้านความปลอดภัยที่เป็นเลิศ ในการเสริมสร้างความปลอดภัยสถานศึกษา เพื่อการพัฒนาอย่างยั่งยืน

๔.๓ นักเรียน ครูและบุคลากรทางการศึกษาได้รับความคุ้มครองดูแลให้มีความปลอดภัย

๔.๔ โรงเรียนกับหน่วยงานต้นสังกัด หน่วยงานที่เกี่ยวข้อง และภาคีเครือข่ายมีส่วนร่วมในการดำเนินงานด้านความปลอดภัยสถานศึกษา

## ส่วนที่ ๒ องค์ความรู้ด้านความปลอดภัย

การสร้างความปลอดภัยให้นักเรียนเป็นสิ่งสำคัญ เพราะความปลอดภัยเป็นปัจจัยที่ส่งผลกระทบต่อตรงต่อคุณภาพการเรียนรู้ของนักเรียน การพัฒนาทรัพยากรบุคคลให้ประสบความสำเร็จตามเป้าประสงค์ขึ้นอยู่กับความสุขและการมีชีวิตที่ปลอดภัยทั้งภายในและภายนอกสถานศึกษา สามารถป้องกันหรือได้รับการป้องกันตนเองจากปัจจัยเสี่ยงที่อาจเกิดขึ้นได้มีความรู้ความเข้าใจ จิตสำนึก และเจตคติที่ดี และมีทักษะในการป้องกันภัยสามารถหรือได้รับการแก้ไขปัญหา ช่วยเหลือ เยียวยา ฟื้นฟู และดำเนินการตามขั้นตอนของกฎหมาย ดังนั้นจึงเป็นภารกิจสำคัญที่โรงเรียนจะต้องมีแผนการดำเนินงานสถานศึกษาปลอดภัยเกิดขึ้น

### ๑. นโยบายด้านความปลอดภัย

แผนการจัดการศึกษาแห่งชาติ พ.ศ. ๒๕๖๐-๒๕๗๙ ได้กำหนดยุทธศาสตร์ในการพัฒนาการศึกษาภายใต้ ๖ ยุทธศาสตร์หลักที่สอดคล้องกับยุทธศาสตร์ชาติ ๒๐ ปี (พ.ศ. ๒๕๖๑-๒๕๘๐) เพื่อให้แผนการศึกษาแห่งชาติบรรลุเป้าหมายตามจุดมุ่งหมายวิสัยทัศน์ และแนวคิดการจัดการการศึกษา โดยได้กำหนดใน ยุทธศาสตร์ที่ ๑ การจัดการศึกษาเพื่อความมั่นคงของสังคมและประเทศชาติ ปัจจุบันภัยคุกคามต่อความมั่นคงรูปแบบใหม่ที่ส่งผลกระทบต่อประชาชนและประเทศชาติมีความซับซ้อนและรุนแรงมากขึ้น อาทิ ความรุนแรงในรูปแบบต่าง ๆ ยาเสพติด ภัยพิบัติจากธรรมชาติ ภัยจากโรคอุบัติใหม่ ภัยจากไซเบอร์ เป็นต้น ความมั่นคงของชาติจึงมิได้ครอบคลุมเฉพาะมิติด้านการทหารหรืออำนาจอธิปไตยเท่านั้น แต่ยังครอบคลุมมิติต่าง ๆ ทั้งเศรษฐกิจสังคม วิถีชีวิต วัฒนธรรม วิทยาศาสตร์และเทคโนโลยี ฯลฯ ซึ่งในแต่ละมิติล้วนมีความสำคัญต่อการพัฒนาประเทศ การป้องกันภัยคุกคามเหล่านี้จะต้องพิจารณาในมิติที่มีความเชื่อมโยงกัน และการดำเนินการเพื่อวางรากฐานและกลไกการสร้าง ความมั่นคงเพื่อป้องกันและป้องปรามภัยเหล่านั้นนั้นจะต้องเริ่มที่กระบวนการจัดการศึกษาของประเทศ การดูแลและป้องกันภัยคุกคามในรูปแบบใหม่ ไม่ว่าจะเป็ นอาชญากรรม ความรุนแรงในสังคมในรูปแบบต่าง ๆ ยาเสพติด ภัยพิบัติจากธรรมชาติ ภัยจากโรคอุบัติใหม่ ภัยจากไซเบอร์ เพื่อส่งเสริมให้เกิดความปลอดภัยและความมั่นคงในชีวิต ลดความเสี่ยงจากภัยคุกคามต่าง ๆ

ดังนั้น การจัดการศึกษาที่ครอบคลุมประเด็นหลักสำคัญที่มีผลต่อความมั่นคงแก่คนในชาติจะส่งผลให้ทุกคนมีจิตสำนึกความรู้ความสามารถ ทักษะ ความคิด ทศนคติ ความเชื่อค่านิยม และพฤติกรรมที่เหมาะสม รู้เท่าทันการเปลี่ยนแปลงของสังคมและโลกศตวรรษที่ ๒๑ สามารถดำรงชีวิตอยู่ในสังคมได้อย่างสันติและสงบสุข อันจะส่งผลให้สังคมและประเทศเกิดความมั่นคงธำรงรักษาอธิปไตย และผานพ้นจากภัยคุกคามต่าง ๆ ได้

ความเข้าใจเกี่ยวกับกรอบความปลอดภัยรอบด้านในโรงเรียน (Comprehensive School Safety Framework : CSSF) ได้ปรากฏอยู่ในกรอบการดำเนินงานระดับโลก ทั้งที่เป็นกรอบความคิดริเริ่ม และข้อตกลงหลายฉบับ CSSF ตั้งอยู่ใจกลางของกรอบการดำเนินงานที่ทับซ้อนกันหลายด้าน ได้แก่ เป้าหมาย การพัฒนาที่ยั่งยืน (Sustainable Development Goals: SDGs) อนุสัญญาว่าด้วยสิทธิคนพิการ (Convention on the Rights of Persons with Disabilities: CRPD) การลดความเสี่ยงจากภัยพิบัติ (Disaster Risk Reduction : DRR) และ Sendai Framework for DRR โดยมีหลักการสำคัญ คือ การศึกษาเป็นสิทธิขั้นพื้นฐานของเด็ก ซึ่งช่วยให้ประชาคมโลกเกิดความชัดเจนถึงภัยคุกคามจากภัยธรรมชาติ ความขัดแย้ง ความรุนแรงและการพลัดถิ่น

## ความปลอดภัยรอบด้านในโรงเรียน เป้าหมายของความปลอดภัยรอบด้านในโรงเรียน



### สามเสาหลักของความปลอดภัยรอบด้านในโรงเรียน

ความปลอดภัยรอบด้านในโรงเรียน ซึ่งอยู่ภายใต้นโยบายและการปฏิบัติด้านการศึกษา มีความสอดคล้องกับการบริหารจัดการภัยพิบัติ ในระดับสากล ระดับประเทศ ภูมิภาค จังหวัด และระดับพื้นที่ รวมทั้งในโรงเรียน

**กรอบแนวคิดความปลอดภัยรอบด้านในโรงเรียน** ประกอบด้วยสามเสาหลัก (Three Pillars) ได้แก่

๑. ด้านอาคารสถานที่และสิ่งอำนวยความสะดวกในโรงเรียนที่ปลอดภัย (Safer Learning Facilities)
๒. ด้านการบริหารจัดการภัยพิบัติในสถานศึกษา (School Disaster Management)
๓. ด้านการศึกษาด้านการลดความเสี่ยงและการรู้รับปรับตัวจากภัยพิบัติ (Risk Reduction and Resilience Education)

รากฐานของการวางแผนสำหรับความปลอดภัยรอบด้านในโรงเรียน คือ การจัดทำประเมินความเสี่ยงแบบภัยหลายชนิด การวางแผนนี้ควรเป็นส่วนหนึ่งของระบบข้อมูลการจัดการการศึกษาในระดับประเทศ ระดับ

ภูมิภาคและในระดับพื้นที่ ข้อมูลเรื่องความเสี่ยงจากภัยพิบัติเป็นส่วนหนึ่งของการวิเคราะห์นโยบายของภาคการศึกษาและการจัดการในภาพรวมซึ่งจะให้ข้อมูลเชิงประจักษ์และหลักฐานที่สำคัญสำหรับการวางแผนและการดำเนินงาน

ความปลอดภัยรอบด้านในโรงเรียนและความสอดคล้องกับเป้าหมายการพัฒนาที่ยั่งยืน (Sustainable Development Goals) พ.ศ. ๒๕๕๘-๒๕๗๓ และกรอบการดำเนินงานเซเนโต เพื่อการลดความเสี่ยงจากภัยพิบัติ พ.ศ. ๒๕๕๘-๒๕๗๓ ผลสัมฤทธิ์ของการบูรณาการความปลอดภัยรอบด้านในโรงเรียนเข้าไปในกรอบการพัฒนาที่ยั่งยืนและนโยบายและการลดความเสี่ยงภัยพิบัติเรื่องการลดความเสี่ยง ได้แก่

- ๑) ปรับปรุงการเข้าถึงการศึกษาของเด็กอย่างเท่าเทียม ไม่เลือกปฏิบัติ และปลอดภัย
- ๒) พัฒนาและสร้างความเข้มแข็งให้แกสถาบัน กลไกและเครือข่ายประสานงาน รวมทั้งศักยภาพ ระดับประเทศในการสร้างความสามารถในการรับรู้ปรับตัวและฟื้นคืนกลับ (Resilience) จากภัยและอันตรายที่อาจจะเกิดขึ้นแก่ภาคการศึกษาทั้งในระดับนานาชาติ ระดับชาติ ระดับภูมิภาค และระดับท้องถิ่น
- ๓) บูรณาการแนวทางการลดความเสี่ยงเข้าไปในการดำเนินงานเกี่ยวกับการเตรียมพร้อมรับภัยฉุกเฉิน การตอบสนองและการฟื้นฟูจากภัยพิบัติในภาคการศึกษา
- ๔) ติดตามและประเมินผลความก้าวหน้าของการดำเนินงานด้านการลดความเสี่ยงภัยพิบัติและความขัดแย้ง
- ๕) เพิ่มจำนวนและความสามารถในการเข้าถึงข้อมูลหลักฐานที่เกี่ยวกับภัย เช่น ข้อมูลเกี่ยวกับระบบเตือนภัยล่วงหน้าสำหรับภัยหลายชนิด (multi-hazard early warning system) และข้อมูลเกี่ยวกับความเสี่ยงภัยพิบัติ

## ๒. กฎหมายที่เกี่ยวข้อง

**พระราชบัญญัติคุ้มครองเด็ก พ.ศ. ๒๕๔๖**

**สาระสำคัญ**

พระราชบัญญัติคุ้มครองเด็ก พ.ศ. ๒๕๔๖ ประกาศในราชกิจจานุเบกษา เล่ม ๑๒๐ ตอนที่ ๙๕ ก วันที่ ๒ตุลาคม ๒๕๔๖ มีผลบังคับใช้เมื่อวันที่ ๓๐ มีนาคม ๒๕๔๗ สาระสำคัญของ พ.ร.บ. ฉบับนี้ เกี่ยวกับเรื่องสิทธิเสรีภาพของเด็กและเยาวชนที่ต้องได้รับความคุ้มครองจากรัฐโดยไม่เลือกปฏิบัติ และคำนึงถึงประโยชน์สูงสุดของเด็กเป็นสำคัญ พ.ร.บ. ฉบับนี้ มีทั้งหมด ๙ หมวด ๘๘ มาตราด้วยกัน แยกเป็น มาตรา ๑-๖ อธิบายความหมายเกี่ยวข้องกับ พ.ร.บ. ฉบับนี้

หมวด ๑ ที่ว่าด้วยเรื่อง คณะกรรมการคุ้มครองเด็ก (มาตรา ๗-๒๑)

หมวด ๒ ที่ว่าด้วยเรื่อง การปฏิบัติต่อเด็ก (มาตรา ๒๒-๓๑)

หมวด ๓ ที่ว่าด้วยเรื่อง การสงเคราะห์เด็ก (มาตรา ๓๒-๓๙)

หมวด ๔ ที่ว่าด้วยเรื่อง การคุ้มครองสวัสดิภาพเด็ก (มาตรา ๔๐-๔๗)

หมวด ๕ ที่ว่าด้วยเรื่อง ผู้คุ้มครองสวัสดิภาพเด็ก (มาตรา ๔๘-๕๐)

หมวด ๖ ที่ว่าด้วยเรื่อง สถานรับเลี้ยงเด็ก สถานพัฒนาและฟื้นฟู (มาตรา ๕๑-๖๒)

หมวด ๗ ที่ว่าด้วยเรื่อง การส่งเสริมความประพฤตินักเรียนและนักศึกษา (มาตรา ๖๓-๖๗)

หมวด ๘ ที่ว่าด้วยเรื่อง กองทุนคุ้มครองเด็ก (มาตรา ๖๘-๗๗)

หมวด ๙ ที่ว่าด้วยเรื่อง ออกกำหนดโทษ (มาตรา ๗๘-๘๖)

บทเฉพาะกาล (มาตรา ๘๗-๘๘)



## ระเบียบ กฎหมายความผิดเกี่ยวกับเพศ และความผิดต่อเสรีภาพ

### พรากผู้เยาว์

ตามประมวลกฎหมายอาญา มาตรา ๓๑๗ บัญญัติว่า ผู้ใดโดยปราศจากเหตุอันสมควรพรากเด็กอายุยังไม่เกินสิบห้าปีไปเสียจากบิดา มารดา ผู้ปกครอง หรือผู้ดูแล ต้องระวางโทษจำคุกตั้งแต่ ๓ ปี ถึง ๑๕ ปี และปรับตั้งแต่ ๖,๐๐๐ บาท ถึง ๓๐,๐๐๐ บาท ประมวลกฎหมายอาญา มาตรา ๓๑๘ บัญญัติว่า ผู้ใดพรากผู้เยาว์อายุกว่าสิบห้าปีแต่ยังไม่เกินสิบแปดปีไปเสียจากบิดา มารดา ผู้ปกครอง หรือผู้ดูแล โดยผู้เยาว์นั้นไม่เต็มใจไปด้วย ต้องระวางโทษจำคุกตั้งแต่ ๒ ปีถึง ๑๐ ปี และปรับตั้งแต่ ๔,๐๐๐ บาท ถึง ๒๐,๐๐๐ บาท ความผิดฐานพรากเด็กหรือพรากผู้เยาว์ เป็นการพาเด็กหรือผู้เยาว์ไป หรือแยกเด็กหรือผู้เยาว์ออกจากความปกครองดูแลของบิดา มารดาหรือผู้ปกครองของเด็กหรือผู้เยาว์ หากการพรากเด็กหรือผู้เยาว์ไปเพื่อการอนาจาร เช่น พาไปกอดจูบ ลูบคลำ ผู้นั้นจะต้องได้รับโทษหนักยิ่งขึ้น โดยเฉพาะหากมีการร่วมประเวณีหรือมีเพศสัมพันธ์ผู้นั้นจะต้องถูกดำเนินคดีข้อหาข่มขืนกระทำชำเราอีกข้อหาหนึ่ง มีโทษหนักมาก แม้ผู้เยาว์นั้นจะยินยอมไปด้วย ผู้ที่พรากก็ต้องมีความผิดตามประมวลกฎหมายอาญา มาตรา ๓๑๙ ซึ่งบัญญัติว่า ผู้ใดพรากผู้เยาว์อายุเกินสิบห้าปีแต่ยังไม่เกินสิบแปดปีไปเสียจากบิดา มารดา ผู้ปกครอง หรือผู้ดูแล เพื่อหากำไร หรือเพื่อการอนาจาร โดยผู้เยาว์นั้นเต็มใจไปด้วย ต้องระวางโทษจำคุกตั้งแต่ ๒ ปี ถึง ๑๐ ปี และปรับตั้งแต่ ๔,๐๐๐ บาท ถึง ๒๐,๐๐๐ บาท

### กระทำอนาจาร

ตามประมวลกฎหมายอาญามาตรา ๒๗๘ บัญญัติว่า ผู้ใดกระทำอนาจารแก่บุคคลอายุกว่าสิบห้าปี โดยขู่เข็ญด้วยประการใด ๆ โดยใช้กำลังประทุษร้าย โดยบุคคลนั้นอยู่ในภาวะที่ไม่สามารถขัดขืนได้หรือโดยทำให้บุคคลนั้นเข้าใจผิดว่าตนเป็นบุคคลอื่น ต้องระวางโทษจำคุกไม่เกิน ๑๐ ปี หรือปรับไม่เกิน ๒๐,๐๐๐ บาท หรือทั้งจำทั้งปรับ ตามประมวลกฎหมายอาญามาตรา ๒๗๙ บัญญัติว่า ผู้ใดกระทำอนาจารแก่เด็กอายุไม่เกินสิบห้าปี โดยเด็กนั้นจะยินยอมหรือไม่ก็ตาม ต้องระวางโทษจำคุกไม่เกิน ๑๐ ปี หรือปรับไม่เกิน ๒๐,๐๐๐ บาท หรือทั้งจำทั้งปรับ ความผิดฐานกระทำอนาจารเป็นการกระทำที่นำอับอายนาบดสี ลามก เช่น กอด จูบ ลูบคลำ หรือจับอวัยวะเพศหญิง หน้าอก รวมถึงการจับเนื้อต้องตัวหญิงก็ตาม ก็ถือว่าเป็นความผิดข้อหากระทำอนาจาร แม้ว่าเด็กที่ถูกกระทำจะยินยอมให้กระทำการดังกล่าวก็ยังมีความผิด หากเด็กนั้นอายุไม่เกินสิบห้าปี

### ข่มขืน กระทำชำเรา

ตามประมวลกฎหมายอาญา มาตรา ๒๗๖ บัญญัติว่า ผู้ใดข่มขืนกระทำชำเราหญิงอื่น ซึ่งมีไชภริยาของตน โดยขู่เข็ญด้วยประการใด ๆ โดยใช้กำลังประทุษร้าย โดยหญิงอยู่ในภาวะที่ไม่สามารถขัดขืนได้หรือโดยทำให้หญิงเข้าใจผิดว่าตนเป็นบุคคลอื่น ต้องระวางโทษจำคุกตั้งแต่ ๔ ปี ถึง ๒๐ ปี และปรับตั้งแต่ ๘,๐๐๐ บาท ถึง ๔๐,๐๐๐ บาท ความผิดฐานข่มขืนกระทำชำเราเป็นการบังคับใจ ผืนใจหญิงอื่นที่มีไชภริยาของตน โดยหญิงนั้นไม่ยินยอมหรือใช้กำลังบังคับจนหญิงนั้นอยู่ในภาวะที่ไม่สามารถขัดขืนได้จนผู้กระทำผิดล่วงเกินทางเพศ หรือมีเพศสัมพันธ์กับหญิงนั้น หากเป็นการข่มขืนกระทำชำเราเด็กหญิงอายุไม่เกินสิบห้าปี ซึ่งมีไชภริยาของตน โดยเด็กหญิงนั้นจะยินยอมหรือไม่ก็ตาม ผู้นั้นจะต้องได้รับโทษจำคุกตั้งแต่ ๔ ปี ถึง ๒๐ ปีและปรับตั้งแต่ ๘,๐๐๐ บาท ถึง ๔๐,๐๐๐ บาท เช่น นายหมึกได้ใช้กำลังขูดนางสาวนุ่น อายุ ๒๒ ปี ในขณะที่นางสาวนุ่นกำลังกลับจากที่ทำงาน และนำนางสาวนุ่นไปกักขังไวพรอมทั้งข่มขืนกระทำชำเราเช่นนี้ นายหมึกมีความผิดข่มขืนกระทำชำเราและกักขังหญิงเห็นยวร่างกายผู้อื่น ต้องระวางโทษจำคุกตั้งแต่ ๔ ปี ถึง ๒๐ ปี และปรับตั้งแต่ ๘,๐๐๐ บาท ถึง ๔๐,๐๐๐ บาท

## ระเบียบ กฎหมายความผิดเกี่ยวกับยาเสพติดให้โทษ

ยาเสพติดให้โทษ หมายถึง สารเคมี หรือวัตถุพิษ ชนิดใดชนิดหนึ่ง ซึ่งเมื่อเสพเข้าสู่ร่างกาย ไม่ว่าจะโดยรับประทานดม สูบฉีด หรือด้วยประการใด ๆ แลแล้วทำให้เกิดผลต่อร่างกายและจิตใจในลักษณะสำคัญ เช่น ต้องเพิ่มขนาดการเสพขึ้นเป็นลำดับ มีอาการถอนยาเมื่อขาดยา มีความต้องการเสพทั้งร่างกายและจิตใจอย่างรุนแรงอยู่ตลอดเวลา และสุขภาพโดยทั่วไปจะทรุดโทรมลง

เสพ หมายถึง การรับยาเสพติดให้โทษเข้าสู่ร่างกาย ไม่ว่าจะด้วยวิธีใด ๆ ยาเสพติดให้โทษ แบ่งออกเป็น ๕ ประเภท คือ

ประเภท ๑ ยาเสพติดให้โทษชนิดร้ายแรง เช่น เฮโรอีน

ประเภท ๒ ยาเสพติดให้โทษทั่วไป เช่น มอร์ฟีน โคคาอีน ผนยา

ประเภท ๓ ยาเสพติดให้โทษที่มีลักษณะเป็นตำรับยาและมียาเสพติดให้โทษใน ประเภท ๒ ผสมอยู่ด้วย

ประเภท ๔ สารเคมีที่ใช้ในการผลิตยาเสพติดให้โทษประเภท ๑ หรือประเภท ๒ เช่น อาเซติก แอนดไฮโดร

ประเภท ๕ ยาเสพติดให้โทษที่มีได้เขาอยู่ในประเภท ๑ ถึงประเภท ๔ เช่น กัญชา พืชกระท่อม

## ความผิดเกี่ยวกับเสพยาเสพติดให้โทษ

### เสพกัญชา

ตามพระราชบัญญัติยาเสพติดให้โทษ พ.ศ. ๒๕๒๒ มาตรา ๙๒ บัญญัติว่าผู้ใดเสพยาเสพติดให้โทษประเภท ๕ ต้องระวางโทษจำคุกไม่เกิน ๑ ปี หรือปรับไม่เกิน ๒๐,๐๐๐ บาท หรือทั้งจำทั้งปรับ ดังนั้น ผู้ใดเสพกัญชาไม่ว่าด้วยวิธีการใด ๆ เช่น เอากัญชาผสมบุหรี่ยาสูบ หรือเสพกัญชาโดยใช้บ้องกัญชาถือว่าผู้นั้นมีความผิดฐานเสพยาเสพติดให้โทษประเภท ๕ ซึ่งมีโทษจำคุกไม่เกิน ๑ ปี หรือปรับไม่เกิน ๒๐,๐๐๐ บาท

### เสพยาบ้าหรือเฮโรอีน

ตามพระราชบัญญัติยาเสพติดให้โทษ พ.ศ. ๒๕๒๒ มาตรา ๙๑ บัญญัติว่า ผู้ใดเสพยาเสพติดให้โทษประเภท ๑ ต้องระวางโทษจำคุกตั้งแต่ ๖ เดือน ถึง ๓ ปีหรือปรับตั้งแต่ ๑๐,๐๐๐บาท ถึง ๖๐,๐๐๐ บาท หรือทั้งจำทั้งปรับ ดังนั้นผู้ใดเสพยาเสพติดให้โทษประเภท ๑ เช่น ยาบ้า เฮโรอีน ไม่ว่าจะโดยวิธีการสุดมจากการรวมควันหรือฉีดเฮโรอีนเข้าเส้นเลือด สุดมเข้าทางจมูก ถือว่าผู้นั้นมีความผิดฐานเสพยาเสพติดให้โทษประเภท ๑ ซึ่งมีโทษจำคุกหนักกว่ากัญชา

### สารระเหย

สารระเหย หมายความว่า สารเคมี หรือผลิตภัณฑ์ที่รัฐมนตรีประกาศว่าเป็นสารระเหย เช่น กาวต่าง ๆ ผู้ติดสารระเหย หมายความว่า ผู้ซึ่งต้องไขสารระเหยบำบัดความต้องการของร่างกายและจิตใจเป็นประจำความผิดฐานเสพยาสารระเหยนั้นตามพระราชกำหนดป้องกันการไขสารระเหย พ.ศ. ๒๕๓๓ มาตรา ๑๗ บัญญัติว่า “ห้ามมิให้ผู้ใดใช้สารระเหยบำบัดความต้องการของร่างกาย หรือจิตใจ ไม่ว่าจะโดยวิธีการสุดม หรือวิธีอื่นใด หากผู้ใดฝ่าฝืน มีโทษจำคุกไม่เกิน ๒ ปี หรือปรับไม่เกิน ๒๐,๐๐๐ บาท หรือทั้งจำทั้งปรับ”

### ความผิดเกี่ยวกับครอบครองยาเสพติดให้โทษ

ความผิดฐานครอบครองยาบ้าหรือเฮโรอีนตาม พ.ร.บ. ยาเสพติดให้โทษ พ.ศ. ๒๕๒๒ มาตรา ๑๕ บัญญัติว่า ห้ามมิให้ผู้ใดผลิต นำเข้า ส่งออก จำหน่าย หรือมีไว้ในครอบครองซึ่งยาเสพติดให้โทษในประเภท ๑ ซึ่งมาตรา ๖๗ บัญญัติว่า ผู้ใดมีไว้ในครอบครองซึ่งยาเสพติดให้โทษในประเภท ๑ โดยไม่ได้รับอนุญาต ต้องระวางโทษจำคุกตั้งแต่ ๑ ปี ถึง ๑๐ ปี หรือปรับตั้งแต่ ๒๐,๐๐๐ บาท ถึง ๒๐๐,๐๐๐ บาท หรือทั้งจำทั้งปรับ หากผู้ใดครอบครองยาเสพติดให้โทษในประเภท ๑ ประเภทยาบ้าเกิน ๑๕ เม็ด กฎหมายสันนิษฐานไว้ก่อนว่าผู้นั้นได้ครอบครองยาเสพติดให้โทษในประเภท ๑ ไว้เพื่อจำหน่าย ซึ่งมีอัตราโทษจำคุกตั้งแต่ ๔ ปี ถึงตลอดชีวิต

### ระเบียบ กฎหมายความผิดเกี่ยวกับการจราจรทางบก และการใช้รถ

ผู้ขับขี่รถยนต์หรือรถจักรยานยนต์จะต้องได้รับอนุญาตจากเจ้าหน้าที่นายทะเบียนเสียก่อน โดยกล่าวคือต้องมีใบอนุญาตขับรถ หรือใบอนุญาตขับขี่รถจักรยานยนต์ซึ่งออกให้โดยนายทะเบียน มิฉะนั้นจะมีความผิดตามพระราชบัญญัติรถยนต์ พ.ศ. ๒๕๒๒ มาตรา ๔๒ ซึ่งบัญญัติว่า ผู้ขับรถต้องได้รับใบอนุญาตขับรถ และต้องมีใบอนุญาตขับรถ และสำเนาภาพถ่ายใบคู่มือจดทะเบียนรถในขณะขับรถ และมาตรา ๓๔ บัญญัติว่า ผู้ใดขับรถโดยไม่มีใบอนุญาตขับรถต้องระวางโทษจำคุกไม่เกิน ๑ เดือน หรือปรับไม่เกิน ๑,๐๐๐ บาท หรือทั้งจำทั้งปรับ นอกจากนี้ ขณะขับรถหรือขับขี่รถจักรยานยนต์สภาพร่างกายของผู้ขับขี่จะต้องปกติ สมบูรณ์ ไม่มีอาการหย่อนความสามารถในการขับขี่ หรืออาการเมาสุรา หรือของเมาอย่างอื่น มิฉะนั้นผู้ขับขี่จะต้องมีความผิดตาม พ.ร.บ. จราจรทางบก พ.ศ. ๒๕๒๒ มาตรา ๑๖๐ วรรคสาม ซึ่งมีโทษจำคุกไม่เกิน ๓ เดือน หรือปรับตั้งแต่ ๒,๐๐๐ บาท ถึง ๑๐,๐๐๐ บาท หรือทั้งจำทั้งปรับ

**ส่วนที่ ๓**  
**การเสริมสร้างความปลอดภัยในโรงเรียน**

**๑. ขอบข่ายความปลอดภัยของสถานศึกษา**

ขอบข่ายความปลอดภัยของสถานศึกษา ๔ กลุ่มภัย ดังนี้ ๑) ภัยที่เกิดจากการใช้ความรุนแรงของมนุษย์ (Violence) ๒) ภัยที่เกิดจากอุบัติเหตุ (Accident) ๓) ภัยที่เกิดจากการถูกละเมิดสิทธิ (Right) ๔) ภัยที่เกิดจากผลกระทบต่อสุขภาพทางกายและจิตใจ (Unhealthiness) มีองค์ประกอบดังนี้

**๑.๑ ภัยที่เกิดจากการใช้ความรุนแรงของมนุษย์ (Violence)**

- |                           |                                |
|---------------------------|--------------------------------|
| ๑) การลงละเมิดทางเพศ      | ๒) การทะเลาะวิวาท              |
| ๓) การกลั่นแกล้งรังแก     | ๔) การชุมนุมประท้วงและการจลาจล |
| ๕) การก่อวินาศกรรม        | ๖) การระเบิด                   |
| ๗) สารเคมีและวัตถุอันตราย | ๘) การล่อลวง ลักพาตัว          |

**๑.๒ ภัยที่เกิดจากอุบัติเหตุ (Accident)**

- |                             |                                  |
|-----------------------------|----------------------------------|
| ๑) ภัยธรรมชาติ              | ๒) ภัยจากอาคารเรียน สิ่งก่อสร้าง |
| ๓) ภัยจากยานพาหนะ           | ๔) ภัยจากการจัดกิจกรรม           |
| ๕) ภัยจากเครื่องมือ อุปกรณ์ |                                  |

**๑.๓ ภัยที่เกิดจากการถูกละเมิดสิทธิ (Right)**

- |                                     |
|-------------------------------------|
| ๑) การถูกปล่อยปละ ละเลย ทอดทิ้ง     |
| ๒) การคุกคามทางเพศ                  |
| ๓) การไม่ได้รับความเป็นธรรมจากสังคม |

**๑.๔ ภัยที่เกิดจากผลกระทบต่อสุขภาพทางกายและจิตใจ (Unhealthiness)**

- |                    |                     |
|--------------------|---------------------|
| ๑) ภาวะจิตเวช      | ๒) ดิจิทัลเกม       |
| ๓) ยาเสพติด        | ๔) โรคระบาดในมนุษย์ |
| ๕) ภัยไซเบอร์      | ๖) การพนัน          |
| ๗) มลภาวะเป็นพิษ   | ๘) โรคระบาดในสัตว์  |
| ๙) ภาวะทุพโภชนาการ |                     |

**๒. มาตรการความปลอดภัยสถานศึกษา**

มาตรการความปลอดภัยของสถานศึกษามุ่งเน้นให้เกิดความปลอดภัยต่อนักเรียน ครู และบุคลากรทางการศึกษาอย่างยั่งยืน โดยเน้นมาตรการที่เข้มงวดในมาตรการ ๓ ป ดังนี้

**๒.๑ การป้องกัน** หมายถึง การดำเนินการเพื่อไม่ให้เกิดปัญหา อุปสรรค หรือความไม่ปลอดภัย ต่อนักเรียน ครู และบุคลากรทางการศึกษา โดยการสร้างมาตรการป้องกันจากปัจจัยเสี่ยงที่อาจเกิดขึ้นทั้งในและนอกสถานศึกษา ดังนี้

- ๑) การประเมินปัจจัยเสี่ยงของสถานศึกษา
- ๒) การกำหนดพื้นที่ความปลอดภัย
- ๓) การจัดทำแผนความปลอดภัยสถานศึกษา

- ๔) การจัดสภาพแวดล้อมและบรรยากาศของสถานศึกษา
- ๕) การจัดโครงสร้างบริหารจัดการความปลอดภัยสถานศึกษา
- ๖) การจัดโครงสร้างข้อมูลสารสนเทศความปลอดภัยสถานศึกษา
- ๗) การสร้างการมีส่วนร่วมของสถานศึกษาและภาคีเครือข่าย
- ๘) การจัดระบบช่องทางการสื่อสารด้านความปลอดภัยสถานศึกษา
- ๙) การจัดระบบคัดกรองและดูแลช่วยเหลือนักเรียน
- ๑๐) การประเมินนักเรียนรายบุคคล ด้านร่างกาย จิตใจ สังคม สติปัญญา และความต้องการช่วยเหลือ

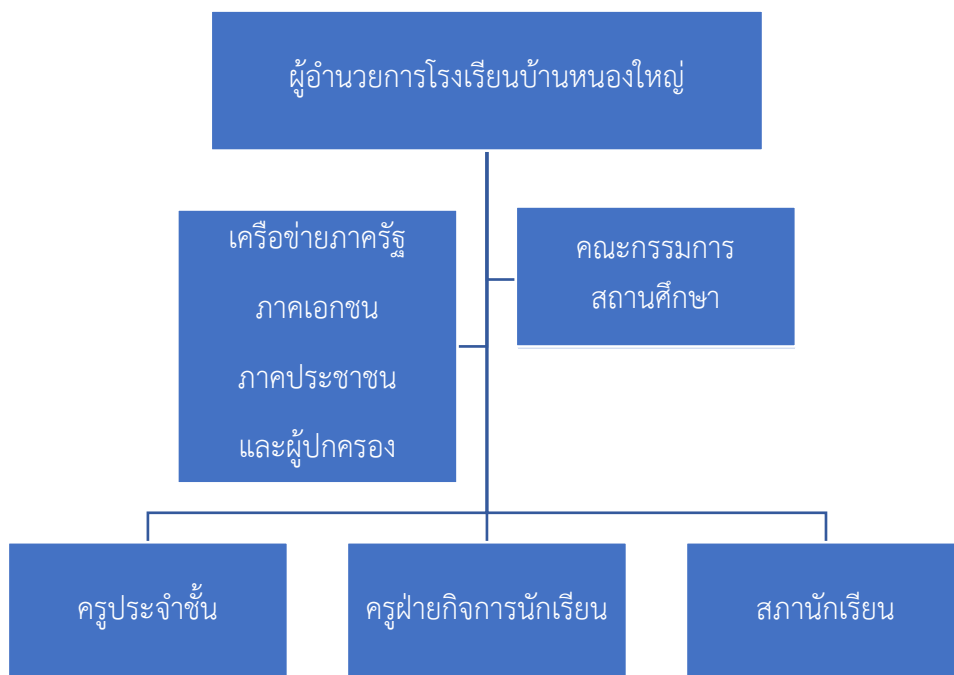
**๒.๒ การปลูกฝัง** หมายถึง การดำเนินการเกี่ยวกับการเสริมสร้างความรู้ความเข้าใจ จิตสำนึก และเจตคติที่ดีและการสร้างเสริมประสบการณ์เพื่อให้เกิดทักษะในการป้องกันภัยให้แก่นักเรียน ครู และบุคลากรทางการศึกษา ดังนี้

- ๑) การสร้างจิตสำนึก ความตระหนัก การรับรู้และความเข้าใจด้านความปลอดภัยให้กับตนเองและผู้อื่น
- ๒) การจัดกิจกรรมสร้างความรู้ความเข้าใจ และพัฒนาองค์ความรู้เกี่ยวกับความปลอดภัย ให้แก่นักเรียน ครูบุคลากรทางการศึกษา และผู้ปกครอง
- ๓) การจัดกิจกรรมเสริมสร้างทักษะ ประสบการณ์ และสมรรถนะด้านความปลอดภัย ให้แก่นักเรียน

**๒.๓ การปราบปราม** หมายถึง การดำเนินการจัดการแก้ไขปัญหา การช่วยเหลือ เยียวยา ฟื้นฟู และดำเนินการตามขั้นตอนของกฎหมาย ได้แก่

- ๑) การจัดการแก้ไขปัญหาคความไม่ปลอดภัยในสถานศึกษา
- ๒) การช่วยเหลือ เยียวยา ฟื้นฟู จิตใจบุคคลผู้ประสบเหตุความไม่ปลอดภัย
- ๓) การดำเนินการตามขั้นตอนของกฎหมายที่เกี่ยวข้อง

### ๓. โครงสร้างการบริหารจัดการความปลอดภัยสถานศึกษา



### ๔. ขั้นตอนการดำเนินงานความปลอดภัยสถานศึกษา

การดำเนินงานความปลอดภัยของสถานศึกษา มีขั้นตอนดังนี้

- ๔.๑ การประเมินสภาพความเสี่ยงด้านความปลอดภัยและจัดลำดับความเสี่ยง
- ๔.๒ การจัดทำแผนดำเนินการความปลอดภัย
- ๔.๓ การดำเนินการตามมาตรการ
- ๔.๔ การดำเนินการตามขอข่วยความปลอดภัย
- ๔.๕ การกำกับ ติดตาม และประเมินผล

มาตรการความปลอดภัย สถานศึกษา ใช้หลัก ๓ ป ได้แก่ การป้องกัน ปลูกฝัง และปราบปราม โดยมีรายละเอียดแนวทางการปฏิบัติและตัวชี้วัดดังนี้

### มาตรการป้องกันและแก้ไขอุบัติเหตุ อุบัติภัย และปัญหาทางสังคม

สาเหตุ	มาตรการป้องกันและแก้ไข	ผู้รับผิดชอบ
<b>ด้านการป้องกันและแก้ไขอุบัติเหตุ</b> ๑. อุบัติเหตุจากอาคารเรียน อาคารประกอบ	๑. ตรวจสอบระบบไฟฟ้าสายไฟ โครงสร้างและส่วนประกอบอาคาร เดือนละ ๑ ครั้ง/ความจำเป็น ๒. แต่งตั้งผู้รับผิดชอบดูแลในการดูแล รักษาอาคารสถานที่	๑. ผู้บริหารโรงเรียน ๒. ครูประจำชั้น ๓. นักการภารโรง ๔. ผู้ปกครอง ๕. ชุมชน

	<p>๓. ปฐมนิเทศนักเรียนใหม่ เกี่ยวกับอาคารสถานที่</p> <p>๔. ชี้แจงให้ความรู้การดูแล รักษาฝ้าระวังความปลอดภัยของอาคารเรียน อาคารประกอบ</p> <p>๕. จัดทำป้ายและแผนผังข้อควรระวังด้านความปลอดภัยในจุดอันตรายทุกชั้นเรียนและแผนผัง</p> <p>๖. จัดให้มีแผนซักซ้อมการป้องกันและซักซ้อมการเคลื่อนย้าย กรณีเกิดเหตุฉุกเฉินอย่างน้อยภาคเรียนละ ๑ ครั้ง</p> <p>๗. แต่งตั้งเวรยามรักษาความปลอดภัยในสถานศึกษา</p>	
<p>๒. อุบัติเหตุจากบริเวณภายในสถานศึกษา</p>	<p>๑. แต่งตั้งครูเวรประจำวันคอย ควบคุมกำกับ ติดตามดูแลการรักษาความปลอดภัยตลอดทั้งวัน</p> <p>๒. จัดให้มีผู้รับผิดชอบปฐมพยาบาลเบื้องต้น และนำส่งสถานพยาบาล</p> <p>๓. กำหนดควบคุมดูแลการจัดกิจกรรมที่เกี่ยวข้องกับการปีนป่ายในที่สูง/บ่อน้ำ/ สระน้ำ อย่างเข้มงวด</p> <p>๔. ดูแลตัดกิ่งไม้ให้อยู่ในสภาพที่ปลอดภัยและบำรุงดูแลรักษาความสะอาดโดยรอบสถานศึกษาสม่ำเสมอ</p> <p>๕. จัดให้ป้ายคำเตือนเพื่อหลีกเลี่ยงการเกิดอุบัติเหตุ</p> <p>๖. ให้ความรู้และแนวทางปฏิบัติ แก่นักเรียนในกรณีพบวัตถุสิ่งแปลกปลอม ซึ่งอาจเป็นวัตถุระเบิดหรือวัตถุอันตราย</p> <p>๗. ติดตั้งไฟฟ้าส่องสว่างรอบบริเวณสถานศึกษาและจุดเสี่ยง</p> <p>๘. จัดให้มีระบบการขออนุญาตออกนอกสถานศึกษา</p> <p>๙. จัดให้มีถังขยะแยกประเภท เพื่อสะดวกในการจัดเก็บและทำลาย</p>	<p>๑. ผู้บริหารโรงเรียน</p> <p>๒. ครูเวรประจำวัน</p> <p>๓. ครูอนามัยโรงเรียน</p> <p>๔. นักการภารโรง</p> <p>๕. เจ้าหน้าที่สถานีอนามัย</p> <p>๖. นักเรียน</p> <p>๗. ผู้ปกครอง</p>

<p>๓. อุบัติเหตุจาาสภาพแวดล้อมภายนอก ของสถานศึกษา</p>	<p>๑. สํารวจสภาพปัญหาด้านสิ่งแวดล้อมภายในสถานศึกษา และชุมชน เพื่อหาแนวทางแก้ไข</p> <p>๒. แต่งตั้งคณะกรรมการ โดยใช้ชุมชนและองค์กรปกครองส่วนท้องถิ่นมีส่วนร่วมในการหาแนวทางป้องกันและแก้ไข</p> <p>๓. ประสานงานกับหน่วยงานอื่น</p> <p>๔. จัดกิจกรรมสร้างจิตสำนึก และความตระหนักต่อปัญหาสิ่งแวดล้อมให้กับนักเรียนบุคลากรในสถานศึกษาและชุมชน</p>	<p>๑. ผู้บริหารโรงเรียน</p> <p>๒. ครู</p> <p>๓. นักเรียน</p> <p>๔. ผู้ปกครอง</p> <p>๕. ชุมชน</p>
<p>๔. อุบัติเหตุจากเครื่องมือเครื่องใช้ เครื่องเล่นสนาม อุปกรณ์ต่าง ๆ เช่น เครื่องทำน้ำเย็น พัดลม โทรทัศน์ ฯลฯ</p>	<p>๑. ตรวจสอบทดสอบเครื่องมือ เครื่องใช้ เครื่องเล่นสนาม และอุปกรณ์ต่างๆ ให้มีสภาพพร้อมใช้งานอยู่เสมอ</p> <p>๒. ใช้เครื่องมือ เครื่องใช้ เครื่องเล่นสนาม และอุปกรณ์ต่าง ๆ ที่ชำรุด</p> <p>๓. แนะนำ สาธิต และควบคุมการใช้อย่างถูกวิธีตามประเภทของอุปกรณ์เครื่องมือเครื่องใช้ เครื่องเล่นสนาม</p> <p>๔. จัดเก็บเครื่องมือ เครื่องใช้ อุปกรณ์ทุกครั้งหลังใช้</p> <p>๕. กำกับ ดูแลนักเรียนในการใช้เครื่องมือเครื่องใช้ เครื่องเล่นสนาม อุปกรณ์ได้อย่างปลอดภัย</p>	<p>๑. ผู้บริหารโรงเรียน</p> <p>๒. ครู</p> <p>๓. นักการภารโรง</p> <p>๔. นักเรียน</p> <p>๕. ผู้ปกครอง</p> <p>๖. ชุมชน</p>
<p>๕. อุบัติเหตุจากการเดินทางไป - กลับ ระหว่างบ้านและสถานศึกษา</p>	<p>๑. สถานศึกษา ผู้ปกครอง และชุมชนร่วมมือกันกำหนดมาตรการรับ - ส่ง นักเรียนตอนเช้า และเลิกเรียน</p> <p>๒. กำกับ ดูแลนักเรียนที่ใช้จักรยาน จักรยานยนต์ให้ชิดทางซ้าย และเป็นแถว</p> <p>๓. จัดครูเวรประจำวันตรวจเช็คนักเรียนที่มีผู้ปกครองมารับ</p> <p>๔. แนะนำการเดินแถวกลับบ้าน และให้พี่ดูแลน้อง</p> <p>๕. ทำกิจกรรมเกี่ยวกับการฝึกปฏิบัติตามกฎจราจร</p>	<p>๑. ผู้บริหารโรงเรียน</p> <p>๒. ครู</p> <p>๓. นักการภารโรง</p> <p>๔. นักเรียน</p> <p>๕. ผู้ปกครอง</p> <p>๖. ชุมชน</p>



	<p>๖. จัดครูเวรและนักเรียนคอย รับ - ส่ง นักเรียนที่ประตูเข้าออก</p>	
<p>๖. อุบัติเหตุจากการพานักเรียนไปศึกษานอกสถานศึกษาและการนำนักเรียนร่วมกิจกรรมสำคัญ</p>	<p>๑. ศึกษาและปฏิบัติ ตามระเบียบกระทรวงศึกษาธิการ ว่าด้วยการพานักเรียนไปศึกษานอกสถานศึกษาโดยเคร่งครัด</p> <p>๒. เตรียมการและวางแผนการดำเนินการอย่างชัดเจน</p> <p>๓. จัดทำประวัตินักเรียนที่ร่วมเดินทาง</p> <p>๔. จัดครูคอยควบคุม ดูแลให้อยู่ในระเบียบวินัย</p> <p>๕. จัดให้มีป้ายชื่อแสดงรายละเอียดนักเรียน/ป้ายบอกชื่อขบวนรถ</p> <p>๖. จัดให้มีเวชภัณฑ์ที่จำเป็นในการปฐมพยาบาลเบื้องต้น</p> <p>๗. ควบคุมดูแลการซื้ออาหารรับประทาน</p> <p>๘. หากมีการใช้พาหนะรถยนต์ต้องแต่งตั้งเจ้าหน้าที่ตรวจสอบสภาพรถยนต์ และตรวจประวัติคนขับ เพื่อความปลอดภัย</p> <p>๙. หลีกเลี่ยงกิจกรรมที่มีความเสี่ยงต่อการเกิดอันตราย</p> <p>๑๐. จัดระบบดูแลความปลอดภัยอย่างใกล้ชิด</p> <p>๑๑. ให้ความรู้ นักเรียนในการร่วมกิจกรรมอย่างปลอดภัยทุกครั้ง</p> <p>๑๒. ตรวจสอบความเหมาะสมของสถานที่ที่ปลอดภัย</p> <p>๑๓. ประสานงานเจ้าหน้าที่ด้านการรักษาความปลอดภัยท้องถิ่น</p>	<p>๑. ผู้บริหารโรงเรียน</p> <p>๒. ครูประจำชั้น</p> <p>๓. นักการภารโรง</p> <p>๔. ผู้ปกครอง</p> <p>๕. ชุมชน</p> <p>๖. นักเรียน</p>
<p>๗. อุบัติเหตุจากยานพาหนะรับ - ส่ง นักเรียน</p>	<p>๑. ศึกษาและปฏิบัติตามระเบียบกระทรวงศึกษาธิการ ว่าด้วยยานพาหนะรับ - ส่งนักเรียน</p> <p>๒. ตรวจสอบยานพาหนะให้มีความเหมาะสมปลอดภัยต่อสภาพการใช้งาน</p> <p>๓. ตรวจสอบอุปกรณ์ที่เกี่ยวข้อง เช่น ถังดับเพลิง ค้อน เป็นต้น ประจำยานพาหนะ</p>	<p>๑. ผู้บริหารโรงเรียน</p> <p>๒. ครูประจำชั้น</p> <p>๓. นักการภารโรง</p> <p>๔. ผู้ปกครอง</p> <p>๕. ชุมชน</p> <p>๖. เจ้าหน้าที่ตำรวจ</p> <p>๗. นักเรียน</p>

	<p>๔. ตรวจสอบประวัติคนขับความสามารถในการขับขี่ ใบอนุญาตการขับขี่</p> <p>๕. กำหนดให้มีพนักงานควบคุม เพื่อดูแลความปลอดภัยของผู้โดยสาร และตรวจสอบจำนวนนักเรียนทุกครั้งที่มีการขึ้นและลงรถยนต์</p> <p>๖. กำหนดแนวปฏิบัติในการโดยสารด้วยความปลอดภัยแก่นักเรียนและผู้จ้าง เช่น ห้ามห้อยโหน ปีนป่าย หยอกล้อ ขณะรถยนต์เคลื่อนที่</p> <p>๗. จัดทำประกันอุบัติเหตุนักเรียน</p>	
๘. อุบัติเหตุจากยานพาหนะ	<p>๑. กำกับ ดูแลนักเรียนที่ใช้จักรยาน จักรยานยนต์ให้ชิดทางซ้าย และเป็นแถว</p> <p>๒. จัดครูเวรประจำวันตรวจเช็คการสวมหมวกนิรภัยของนักเรียน</p> <p>๓. จัดพื้นที่สำหรับจอดรถจักรยาน จักรยานยนต์ของนักเรียนและบุคลากรภายในโรงเรียน</p> <p>๔. ให้ความรู้เกี่ยวกับการปฏิบัติตามกฎจราจร</p> <p>๕. ประสานกับเจ้าหน้าที่ตำรวจ ในการตรวจสภาพรถที่ใช้ตามกฎจราจร เช่น กระจกมองข้าง ไฟ เลี้ยว ฯลฯ</p> <p>๖. จัดให้นักเรียนทำประกันอุบัติเหตุ</p>	
<p><b>ด้านการป้องกันและแก้ไขอุบัติเหตุ</b></p> <p>๑. อัคคีภัย/वादภัย/ อุทกภัย/ ธรณีพิบัติภัย</p>	<p>๑. แต่งตั้งคณะกรรมการรับผิดชอบตรวจสอบอุปกรณ์อย่างสม่ำเสมอ</p> <p>๒. ตรวจสอบระบบไฟฟ้าให้มีสภาพที่พร้อมใช้ ไม่เกิดอันตรายต่อครูและนักเรียน</p> <p>๓. ตรวจสอบเกี่ยวกับอาคาร สิ่งก่อสร้างให้อยู่ในสภาพที่มั่นคง แข็งแรง ไม่ก่อให้เกิดอันตรายต่อครูและนักเรียน</p> <p>๔. ตรวจสอบเครื่องเล่นสนามให้อยู่ในสภาพมั่นคง แข็งแรง ไม่ก่อให้เกิดอันตรายต่อนักเรียน</p>	<p>๑. ผู้บริหารโรงเรียน</p> <p>๒. ครูประจำชั้น</p> <p>๓. นักการภารโรง</p> <p>๔. ผู้ปกครอง</p> <p>๕. ชุมชน</p> <p>๖. เจ้าหน้าที่ตำรวจ</p> <p>๗. นักเรียน</p>

	<p>๕. ตัดแต่งกิ่งไม้ให้เหมาะสมไม่ส่งผลเสียหายต่อทรัพย์สินของทางราชการและอันตรายต่อครูและนักเรียน</p> <p>๖. ตรวจสอบ ปรับปรุงสภาพ บริเวณโรงเรียน ไม่ก่อให้เกิดอันตรายต่อครูและนักเรียน</p> <p>๗. จัดการจราจรภายในโรงเรียนให้มีความปลอดภัย</p> <p>๘. กำชับให้มีการดูแลรักษาความปลอดภัยของทรัพย์สินราชการอย่างต่อเนื่อง</p> <p>๙. จัดให้มีเวชภัณฑ์ที่จำเป็นในการปฐมพยาบาลเบื้องต้น</p> <p>๑๐. จัดทำป้ายแหล่งข้อมูลแจ้งเหตุฉุกเฉิน</p>	
<p>๒. ภัยจากการจมน้ำ</p>	<p>๑. สถานศึกษาให้ความรู้เกี่ยวกับเรื่องอุบัติเหตุทางน้ำ ให้เด็กนักเรียนได้เรียนรู้และฝึกปฏิบัติเกี่ยวกับเรื่องของการเอาตัวรอดเมื่อต้องประสบอุบัติเหตุทางน้ำ เช่น รู้จักหลักของการ ตะโกน การโยน การยื่น รวมถึงการลอยตัวในน้ำแบบวิธีต่าง ๆ และที่สำคัญคือ ต้องมีความรู้เกี่ยวกับการปฐมพยาบาลคนที่จมน้ำเบื้องต้นที่ถูกต้อง นอกจากนี้สถานศึกษาควรจะให้ความรู้เรื่องของการปฏิบัติตนเมื่อต้องทำภารกิจเกี่ยวกับกิจกรรมทางน้ำด้วย</p> <p>๒. สำรวจจุดเสี่ยงต่อการจมน้ำของเด็กนักเรียนในสถานศึกษา และบริเวณรอบ ๆ สถานศึกษา</p> <p>๓. แจ้งเตือนจุดเสี่ยงให้เด็กนักเรียนทราบและติดป้ายแจ้งเตือนหรือล้อมรั้ว</p>	<p>๑. ผู้บริหารโรงเรียน</p> <p>๒. ครูประจำชั้น</p> <p>๓. นักการภารโรง</p> <p>๔. ผู้ปกครอง</p> <p>๕. ชุมชน</p>
<p><b>ด้านการป้องกันและแก้ไข</b> <b>ปัญหาทางสังคม</b> ๑. การล้วงละเมิดทางร่างกายและจิตใจ</p>	<p>๑. แต่งตั้งกรรมการเฝ้าระวัง ป้องปรามนักเรียนที่มีพฤติกรรมที่ไม่พึงประสงค์ และสถานที่จุดเสี่ยง โดยเฉพาะห้องเรียนห้องน้ำ</p> <p>๒. ให้ความรู้แก่ครู นักเรียน ผู้ปกครอง และชุมชน</p>	<p>๑. ผู้บริหารโรงเรียน</p> <p>๒. ครูประจำชั้น</p> <p>๓. ผู้ปกครอง</p> <p>๔. ชุมชน</p> <p>๕. เจ้าหน้าที่ ตำรวจ</p>

	<p>๓. จัดบริการให้คำปรึกษาแก่นักเรียน</p> <p>๔. ใช้ระบบการดูแลช่วยเหลือนักเรียนอย่างจริงจังและต่อเนื่อง</p> <p>๕. ให้มีผู้รับผิดชอบรายงานตามลำดับชั้น</p> <p>๖. นำนักเรียนเข้าสู่การช่วยเหลือ โดยมีครูดูแลติดตามอย่างใกล้ชิดและต่อเนื่อง</p> <p>๗. ประสานงานผู้ปกครอง เพื่อให้ความช่วยเหลือดูแล</p> <p>๘. ประสานงานหน่วยงานที่เกี่ยวข้อง เช่น บ้านพักเด็กและครอบครัว สถานีตำรวจ เป็นต้น</p>	
<p>๒. การทำร้ายตัวเองและการฆ่าตัวตาย</p>	<p>๑. จัดให้มีระบบการดูแล ช่วยเหลือ นักเรียนอย่างมีประสิทธิภาพ โดยมอบหมายครูประจำชั้นสังเกตพฤติกรรมนักเรียนเป็นรายบุคคล</p> <p>๒. จัดทำระบบเครือข่ายระหว่างผู้ปกครอง ชุมชน สถานศึกษา เพื่อการสื่อสารและสานสัมพันธ์ร่วมมือป้องกัน แก้ไขปัญหาเกี่ยวกับพฤติกรรมนักเรียน</p> <p>๓. จัดกิจกรรมปลูกฝังให้เกิดความรัก ความสามัคคีความเอื้ออาทรและช่วยเหลือซึ่งกันและกัน</p> <p>๔. จัดกิจกรรมส่งเสริมพัฒนาศักยภาพของนักเรียนอย่างหลากหลาย</p> <p>๕. ประสานความร่วมมือกับผู้เชี่ยวชาญให้คำปรึกษาอย่างสม่ำเสมอ</p> <p>๖. ประสานพ่อแม่ ผู้ปกครองทันที เมื่อเกิดปัญหา เพื่อแก้ปัญหาเฉพาะหน้าด้วยวิธีการต่าง ๆ</p>	<p>๑. ผู้บริหารโรงเรียน</p> <p>๒. ครูประจำชั้น</p> <p>๓. ผู้ปกครอง</p> <p>๔. ชุมชน</p>
<p>๓. สารเสพติด</p>	<p>๑. จัดกิจกรรมเสริมทักษะชีวิต เพื่อสร้างความตระหนัก และให้นักเรียนเห็นคุณค่าแห่งตน</p> <p>๒. จัดทำระบบเครือข่ายระหว่างผู้ปกครอง ชุมชน สถานศึกษาเพื่อการสื่อสาร</p>	<p>๑. ผู้บริหารโรงเรียน</p> <p>๒. ครูประจำชั้น</p> <p>๓. ผู้ปกครอง</p> <p>๔. เจ้าหน้าที่ตำรวจ</p> <p>๕. ชุมชน</p>

	<p>และสานสัมพันธ์ร่วมมือป้องกันแก้ไขปัญหาเกี่ยวกับพฤติกรรมนักเรียน</p> <p>๓. จัดกิจกรรมที่ให้นักเรียนแสดงออกตามความสามารถที่ถูกต้อง เช่น ศิลปะ ดนตรี กีฬา เป็นต้น</p> <p>๔. จัดกลุ่มเฝ้าระวังโดยอาศัยเครือข่ายทั้งภายในและภายนอกสถานศึกษา</p> <p>๕. จัดการอบรมเสริมสร้างคุณธรรม จริยธรรมให้แก่ นักเรียน</p> <p>๖. ให้ความรู้แก่นักเรียนในการเลือกชมสื่อในด้านต่าง ๆ อย่างเหมาะสม</p> <p>๗. จัดบรรยากาศสิ่งแวดล้อมในสถานศึกษาให้สะอาด ร่มรื่น สวยงาม เอื้อต่อการจัดการเรียนรู้</p> <p>๘. ใช้มาตรการระบบการดูแล ช่วยเหลือ นักเรียนอย่างต่อเนื่อง และสม่ำเสมอ</p> <p>๙. แต่งตั้งผู้รับผิดชอบแก้ไขปัญหาเฉพาะจุดในสถานศึกษา</p> <p>๑๐. คัดกรองและตรวจสุขภาพนักเรียนเป็นประจำ</p>	
<p>๔. การอุปโภคบริโภค</p>	<p>๑. จัดทำป้ายนิเทศ และกิจกรรมรณรงค์ให้ความรู้เกี่ยวกับการใช้เครื่องอุปโภคบริโภคอย่างถูกสุขอนามัย</p> <p>๒. จัดให้มีเจ้าหน้าที่ทำความสะอาดรักษาความเป็นเรียบร้อยภายในโรงอาหารของโรงเรียน</p> <p>๓. จัดให้มีระบบกำจัดขยะ การบำบัดน้ำเสีย และจัดสร้างบ่อดักไขมัน</p> <p>๔. ในกรณีเกิดอุบัติเหตุจากการอุปโภคบริโภคของนักเรียนให้ดำเนินการปฐมพยาบาลเบื้องต้น ก่อนส่งต่อโรงพยาบาล</p> <p>๕. ประสานแจ้งผู้ปกครองนักเรียนรับทราบเมื่อเกิดเหตุ</p> <p>๖. รายงานเหตุการณ์ให้ผู้บังคับบัญชาทราบตามลำดับขั้น</p>	<p>๑. ผู้บริหารโรงเรียน</p> <p>๒. ครูประจำชั้น</p> <p>๓. ผู้ปกครอง</p> <p>๔. ชุมชน</p> <p>๕. นักเรียน</p>

<p>๕. การทะเลาะวิวาท</p>	<p>๑. ดำเนินการตามระบบการดูแลช่วยเหลือนักเรียนอย่างมีประสิทธิภาพ</p> <p>๒. จัดทำระบบเครือข่ายระหว่างผู้ปกครอง ชุมชน สถานศึกษาเพื่อการสื่อสารและสานสัมพันธ์ร่วมมือป้องกันแก้ไข ปัญหาเกี่ยวกับพฤติกรรมนักเรียน</p> <p>๓. จัดให้มีการหน่วยเคลื่อนที่เร็ว เพื่อเข้าระงับเหตุกรณีที่มีเหตุทะเลาะวิวาท โดยประสานงานกับเจ้าหน้าที่ตำรวจ</p> <p>๔. ประสานแจ้งผู้ปกครองนักเรียนผู้ก่อเหตุ ผู้ได้รับบาดเจ็บให้ผู้ปกครองนักเรียนทราบและจัดเจ้าหน้าที่ดูแลโดยรายงานให้ผู้บังคับบัญชารับทราบตามลำดับ</p> <p>๕. ประสานความร่วมมือกับเจ้าหน้าที่ตำรวจ อปพร. หรือ องค์กรปกครองส่วนท้องถิ่น</p>	<p>๑. ผู้บริหารโรงเรียน</p> <p>๒. ครูประจำชั้น</p> <p>๓. ผู้ปกครอง</p> <p>๔. ชุมชน</p>
<p>๖. การถูกล่อลวงและลักพา</p>	<p>๑. จัดกิจกรรมเสริมสร้างทักษะการคิดวิเคราะห์ การแก้ปัญหาเฉพาะหน้า การตัดสินใจ การให้คำปรึกษาที่ถูกต้อง รวมไปถึงถึงทักษะการป้องกันตัวเองให้พ้นจากการถูกล่อลวงและลักพา</p> <p>๒. จัดระบบรักษาความปลอดภัยที่มีประสิทธิภาพ จัดเวรยาม เจ้าหน้าที่รักษาความปลอดภัยในสถานศึกษา</p> <p>๓. ประสานงานกับชุมชนเครือข่ายผู้ปกครองในการสอดส่องนักเรียนอย่างทั่วถึงและสม่ำเสมอ</p> <p>๔. ประสานงานกับเจ้าหน้าที่ที่เกี่ยวข้องช่วยสอดส่องดูแล เพื่อป้องกันการถูกล่อลวงและลักพา</p> <p>๕. ให้มีการประชาสัมพันธ์ข่าวสารเกี่ยวกับการล่อลวง และลักพาและวิธีการป้องกันให้นักเรียนทราบทุกระยะ</p> <p>๖. ประสานงานเจ้าหน้าที่ตำรวจผู้ปกครอง เพื่อดำเนินการติดตาม ค้นหา</p>	<p>๑. ผู้บริหารโรงเรียน</p> <p>๒. ครูประจำชั้น</p> <p>๓. ผู้ปกครอง</p> <p>๔. ชุมชน</p>

	<p>๗. ขอความร่วมมือจากครู ผู้ปกครอง ชุมชน หรือผู้ที่เกี่ยวข้องในการแจ้งเบาะแส</p> <p>๘. ประสานแจ้งผู้ปกครองนักเรียน รับทราบเมื่อเกิดเหตุ โดยรายงานให้ผู้บังคับบัญชารับทราบตามลำดับ</p>	
๗. สื่อลามกอนาจาร	<p>๑. ควบคุมดูแลการนำข้อมูลข่าวสารและสื่อบันเทิงต่างๆ ที่เกี่ยวข้องกับเรื่องเพศไม่ให้เข้ามาเผยแพร่ในสถานศึกษา</p> <p>๒. จัดทำหลักสูตรบูรณาการการสอนในเรื่องเพศศึกษา ศีลธรรม คุณธรรม จริยธรรมที่ดี และเหมาะสมในทางสังคมให้กับนักเรียน</p> <p>๓. จัดกิจกรรมและเสริมสร้างค่านิยมปลูกฝังคุณธรรมจริยธรรมที่ตึงามให้กับนักเรียนเพื่อการปรับเปลี่ยนพฤติกรรมที่ไม่เหมาะสม</p> <p>๔. ประสานความร่วมมือกับเจ้าหน้าที่และผู้ที่เกี่ยวข้องในการตรวจตราควบคุมดูแล ตามแหล่งจำหน่ายและเผยแพร่</p> <p>๕. ดำเนินการตรวจค้นยึดสิ่งของและลงโทษ หากพบนักเรียนนำสื่อลามกอนาจารเข้ามาสถานศึกษาติดต่อประสานงานผู้ปกครอง เพื่อหาแนวทางแก้ไขปรับเปลี่ยนพฤติกรรม</p> <p>๖. มอบครูประจำชั้น ติดตาม และเฝ้าระวังภายหลังดำเนินการแก้ไขแล้ว เพื่อเป็นการแก้ไขปัญหาในระยะต่อไป มิให้เกิดขึ้น</p>	<p>๑. ผู้บริหารโรงเรียน</p> <p>๒. ครูประจำชั้น</p> <p>๓. ผู้ปกครอง</p> <p>๔. ชุมชน</p>
๘. อบายมุข	<p>๑. กำหนดให้สถานศึกษา เป็นเขตปลอดอบายมุขทุกประเภท</p> <p>๒. จัดทำแผนผัง zoning เขตปลอดอบายมุขร่วมกับชุมชน</p> <p>๓. จัดกิจกรรมเสริมสร้างความรู้ และความตระหนักโทษภัยและปัญหาอบายมุขที่มีผลกระทบต่อการศึกษา และความเป็นอยู่ของนักเรียน</p>	<p>๑. ผู้บริหารโรงเรียน</p> <p>๒. ครูประจำชั้น</p> <p>๓. ผู้ปกครอง</p> <p>๔. ชุมชน</p>

	<p>๔. มอบหมายครูประจำชั้น ติดตาม สอดส่องดูแลพฤติกรรมของนักเรียนในกลุ่มที่มีปัญหา และกลุ่มเสี่ยงต้องรีบดำเนินการปรับเปลี่ยนพฤติกรรมในเบื้องต้น</p> <p>๕. สํารวจแหล่งอบายมุขหรือแหล่งมั่วสุม โดยจัดทำเป็นข้อมูลแผนที่ตั้งเพื่อการประสานกับครูผู้รับผิดชอบ ผู้ปกครองและเจ้าหน้าที่ตำรวจ</p> <p>๖. ขอความร่วมมือจากผู้ปกครองช่วย กวดขันดูแลบุตรหลานอย่างใกล้ชิด ทั้งการเรียน ค่าใช้จ่ายเงิน การใช้โทรศัพท์ การออกเที่ยวเตร่ หรือการทำกิจกรรมนอกบ้าน รวมทั้งการใช้สื่อเทคโนโลยีในครอบครัวไปในทางที่ไม่เหมาะสม</p> <p>๗. จัดตั้งกลุ่มเครือข่ายความร่วมมือระหว่างโรงเรียน ผู้ปกครอง ชุมชนในการให้ข้อมูลข่าวสาร และติดตามสอดส่องดูแล ป้องกันไม่ให้นักเรียนไปมั่วสุมในแหล่งอบายมุขต่าง ๆ</p> <p>๘. จัดทำทะเบียนข้อมูลนักเรียนที่อยู่ในกลุ่มเสี่ยง</p> <p>๙. เชิญผู้ปกครองประชุมเพื่อหาแนวทางแก้ไขปัญหา และให้ความช่วยเหลืออย่างจริงจังร่วมกัน</p> <p>๑๐. จัดเจ้าหน้าที่ผู้รับผิดชอบในการออกตรวจตราตามแหล่งอบายมุขต่าง ๆ โดยการประสานความร่วมมือกับเจ้าหน้าที่และหน่วยงานที่รับผิดชอบหรือระหว่างสถานศึกษาด้วยกัน</p>	
<p>๙. พฤติกรรมซู้สาว</p>	<p>๑. ให้ความรู้ความเข้าใจในการปฏิบัติตน และพฤติกรรมที่พึงประสงค์ด้านการวางตัวคบเพื่อนต่างเพศ และจัดการเรียนการสอนเรื่องเพศศึกษา</p> <p>๒. มอบหมายครูประจำชั้นให้คำปรึกษาแก่นักเรียน</p>	<p>๑. ผู้บริหารโรงเรียน</p> <p>๒. ครูประจำชั้น</p> <p>๓. ผู้ปกครอง</p> <p>๔. ชุมชน</p> <p>๕. นักเรียน</p>



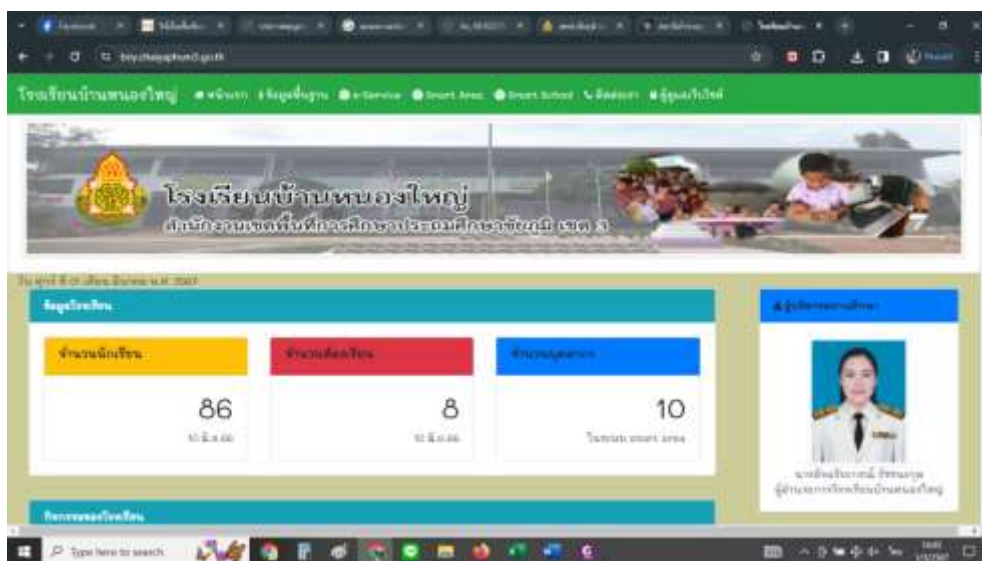
	<p>๓. จัดบรรยากาศและสิ่งแวดล้อมในโรงเรียนให้ปลอดภัยไม่มีมุมอับ อันจะส่งผลต่อพฤติกรรมในทางที่ไม่เหมาะสม ของนักเรียน</p> <p>๔. กำกับติดตามดูแลการปฏิบัติหน้าที่ของครูเวรประจำวัน</p> <p>๕. สร้างเครือข่ายประสานความร่วมมือระหว่างเครือข่ายผู้ปกครอง ชุมชน และโรงเรียนในการแจ้งเบาะแส</p> <p>๖. เมื่อนักเรียนประสบปัญหาให้สถานศึกษามอบหมายผู้รับผิดชอบสืบหาข้อเท็จจริงและดำเนินการแก้ไข ในกรณีที่เป็นปัญหาร้ายแรงให้ผู้บังคับบัญชารายงานตามลำดับขั้นตอน</p> <p>๗. ประสานงานเชิญผู้ปกครองมารับทราบปัญหา และร่วมมือช่วยกัน แก้ไขปัญหาปรับเปลี่ยนพฤติกรรมไปในทางที่เหมาะสม</p> <p>๘. ติดตาม กำกับ ดูแลนักเรียนที่มีพฤติกรรมไม่เหมาะสม</p>	
<p>๑๐. อินเทอร์เน็ตและเกม</p>	<p>๑. ให้ความรู้นักเรียนในการเลือกบริโภคข้อมูลข่าวสาร ภัยจากสื่ออินเทอร์เน็ต</p> <p>๒. จัดกิจกรรมเสริมสร้างความสนใจหรือสร้างแรงจูงใจในการใช้คอมพิวเตอร์ อินเทอร์เน็ตอย่างสร้างสรรค์</p> <p>๓. ประสานความร่วมมือผู้ปกครอง เครือข่ายผู้ปกครองเจ้าหน้าที่ที่เกี่ยวข้องในการป้องกัน กวดขัน ดูแลตามแหล่งสถานบันเทิง ร้านอินเทอร์เน็ต ร้านเกม เป็นต้น</p> <p>๔. ครูฝ่ายปกครองและครูที่ปรึกษา กำกับ ติดตาม การมาเรียนของนักเรียน และประสานกับผู้ปกครองในการเดินทางไป - กลับระหว่างบ้านและโรงเรียน</p> <p>๕. จัดให้บริการอินเทอร์เน็ตกับนักเรียน ในช่วงเวลาที่เหมาะสมตามบริบทของโรงเรียน และให้ครูควบคุมดูแลอย่างใกล้ชิด</p>	<p>๑. ผู้บริหารโรงเรียน</p> <p>๒. ครูประจำชั้น</p> <p>๓. ผู้ปกครอง</p> <p>๔. ชุมชน</p> <p>๕. นักเรียน</p>

	<p>๖. ดำเนินการนำกลุ่มนักเรียนที่มีพฤติกรรมเสี่ยงมาอบรมให้ความรู้ในเรื่องการใช้อินเทอร์เน็ต</p> <p>๗. จัดอาสาสมัครนักเรียนคอยตรวจสอบการใช้อินเทอร์เน็ต/เว็บไซต์ต่าง ๆ</p> <p>๘. ประสานกับเจ้าหน้าที่ตำรวจ หรือหน่วยงานที่รับผิดชอบ เพื่อติดตามตรวจสอบร้านอินเทอร์เน็ต ร้านเกมที่ให้บริการนักเรียนช่วงเวลาเรียน</p>	
<p>๑๑. ด้านสุขภาพอนามัยของนักเรียน</p>	<p>๑. สร้างองค์ความรู้ให้แก่ครูและบุคลากรในเรื่องแนวทางการส่งเสริมสุขภาพนักเรียน การป้องกันมลภาวะจากสิ่งแวดล้อม การป้องกันไม่ให้เกิดโรคต่าง ๆ ให้ระบาดมากขึ้น</p> <p>๒. จัดทำมาตรการการบริหารจัดการขยะในสถานศึกษา</p> <p>๓. แต่งตั้งคณะกรรมการรับผิดชอบงานให้ชัดเจน</p> <p>๔. ตรวจสอบสุขภาพนักเรียนอย่างน้อยปีละครั้ง ประสานงานกับโรงพยาบาล เพื่อดูแลนักเรียนที่มีร่างกายอ่อนแออย่างใกล้ชิด</p> <p>๕. ปิดสถานศึกษาเมื่อมีโรคระบาด</p> <p>๖. แจ้งผู้บังคับบัญชาตามลำดับชั้นในกรณีมีโรคติดต่อเกิดขึ้นในโรงเรียน</p> <p>๗. จัดน้ำดื่ม น้ำใช้ให้ปลอดภัย รวมทั้งระบบกักเก็บน้ำและระบบการจ่ายน้ำให้ถูกสุขอนามัย</p> <p>๘. มีส้วมที่ถูกรักษาสุขอนามัย</p> <p>๙. มีอุปกรณ์และสถานที่สำหรับล้างมือ และให้ความรู้ในการล้างมือของนักเรียนอย่างถูกวิธี</p> <p>๑๐. ควบคุมความสะอาดในการปรุงและจำหน่ายอาหารให้ถูกสุขลักษณะ</p> <p>๑๑. จัดสถานที่และบริเวณสถานศึกษาให้ถูกสุขลักษณะ</p>	<p>๑. ผู้บริหารโรงเรียน</p> <p>๒. ครูประจำชั้น</p> <p>๓. ครูอนามัยโรงเรียน</p> <p>๔. นักการภารโรง</p>

<p>๑๒. ด้านสัตว์มีพิษ</p>	<p>๑. จัดสภาพแวดล้อมให้สะอาด ร่มรื่น ตัดแต่งกิ่งไม้ กำจัดแหล่งที่อยู่อาศัยของสัตว์มีพิษเพื่อให้ความปลอดภัยแก่นักเรียน</p> <p>๒. ให้ความรู้แก่ครู บุคลากร และนักเรียนเกี่ยวกับสัตว์มีพิษ ตลอดจนวิธีการป้องกันและปฐมพยาบาลเบื้องต้นกรณีได้รับพิษ</p> <p>๓. จัดทำป้ายเตือนภัยจากสัตว์มีพิษในบริเวณที่เป็นจุดเสี่ยง เช่น บริเวณรั้วสถานศึกษา ต้นไม้ใหญ่ ซึ่งมักจะเป็นที่อยู่อาศัยของสัตว์มีพิษเบื้องต้น</p> <p>๔. ประสานความร่วมมือกับหน่วยงานที่เกี่ยวข้องในการกำจัดแหล่งเพาะพันธุ์สัตว์ เช่น กำจัด แหล่งเพาะพันธุ์ยุง</p> <p>๕. จัดเตรียมอุปกรณ์และเวชภัณฑ์ในการปฐมพยาบาล กรณีที่ได้รับพิษจากสัตว์มีพิษ</p> <p>๖. จัดทำแผนฉุกเฉินและการฝึกซ้อม โดยความร่วมมือ</p>	<p>๑. ผู้บริหารโรงเรียน</p> <p>๒. ครูประจำชั้น</p> <p>๓. ครูอนามัยโรงเรียน</p> <p>๔. นักการภารโรง</p>
<p>๑๓. การพกพาอาวุธ</p>	<p>๑. สถานศึกษารณรงค์ประชาสัมพันธ์ในการป้องกันและเฝ้าระวังปัญหา เช่น เสี่ยงตามสายเว็บไซต์โรงเรียน การสอดแทรกกิจกรรมการเรียนการสอน และกำหนดให้สถานศึกษาเป็นเขตปลอดอาวุธทุกประเภท</p> <p>๒. สถานศึกษาจัดครูเวรประจำวันตรวจเช็ค/ตรวจค้น นักเรียนก่อนเข้าโรงเรียน</p> <p>๓. ถ้าพบอาวุธประสานแจ้งผู้ปกครองนักเรียนทราบและจัดเจ้าหน้าที่ดูแลโดยรายงานให้ผู้บังคับบัญชารับทราบตามลำดับ</p> <p>๔. ประสานความร่วมมือกับเจ้าหน้าที่ตำรวจ อปพร.</p> <p>๖. ดำเนินตามระเบียบของโรงเรียน และกฎหมายต่อไป</p>	

## ส่วนที่ ๔ การติดต่อสื่อสาร

### ๑. ช่องทางการติดต่อสื่อสาร



## ๒. หน่วยงานที่เกี่ยวข้อง

สำนักงานเขตพื้นที่การศึกษาประถมศึกษาชัยภูมิ เขต 3

ถนนชัยภูมิ-สีคิ้ว ตำบลหนองบัวใหญ่ อำเภอจัตุรัส จังหวัดชัยภูมิ ๓๖๑๓๐

โทร ๐๔๔-๐๕๖๓๘๕ , ๐๔๔-๐๕๖๓๘๖ โทรสาร ๐๔๔-๐๕๖๓๘๗

กลุ่มอำนวยการ : ๐

กลุ่มบริหารงานบุคคล : ๑๑๑

กลุ่มนโยบายและแผน : ๑๑๗

กลุ่มส่งเสริมการจัดการศึกษา : ๑๑๒

กลุ่มนิเทศติดตามและประเมินผลฯ : ๑๐๙

กลุ่มบริหารงานการเงินและสินทรัพย์ : ๑๐๕

หน่วยตรวจสอบภายใน : ๑๑๙

กลุ่มส่งเสริมการศึกษาทางไกลฯ : ๑๐๘

กลุ่มพัฒนาครูและบุคลากรฯ : ๑๒๓

กลุ่มกฎหมายและคดี : ๑๐๓

email : saraban@chaiyaphum๓.go.th

เว็บไซต์ : <https://www.chaiyaphum๓.go.th>

## ข้อมูลติดต่อสถานีตำรวจ

สถานีตำรวจภูธรเทพสถิต ม.๒ ต.วะตะแบก อ.เทพสถิต จ.ชัยภูมิ ๓๖๒๓๐

โทร : ๐๔๔ ๘๕๗ ๑๐๐

Email : Police.thepsathit@gmail.com

## ข้อมูลติดต่อ กู้ภัย อบต.บ้านไร่

โทร : ๐๙๓-๐๗๖-๑๘๒๐

ข้อมูลติดต่อ รพ.สต.โนนสำราญ

โทร : ๐๘๙-๘๙๒-๗๗๖๙

## ภาคผนวก



คำสั่งโรงเรียนบ้านหนองใหญ่

ที่ ๓๐/๒๕๖๗

เรื่อง คำสั่งแต่งตั้งคณะกรรมการบริหารความสุขและความปลอดภัย

.....

ตามที่ โรงเรียนบ้านหนองใหญ่ จัดตั้งศูนย์บริหารความสุขและความปลอดภัย สำนักงานเขตพื้นที่การศึกษาประถมศึกษาชัยภูมิเขต ๓ ตามประกาศลงวันที่ ๒ เมษายน พ.ศ. ๒๕๖๗ นั้น เพื่อให้เป็นไปตามข้อ ๓ ของประกาศดังกล่าว โรงเรียนบ้านหนองใหญ่ จึงแต่งตั้งคณะกรรมการบริหารความสุขและความปลอดภัย สำนักงานเขตพื้นที่การศึกษาประถมศึกษาชัยภูมิเขต ๓ เพื่อให้การดำเนินงานของศูนย์บริหารความสุขและความปลอดภัย เป็นไปด้วยความเรียบร้อย จึงเห็นควรแต่งตั้งคณะกรรมการศูนย์บริหารความสุขและความปลอดภัย โรงเรียนบ้านหนองใหญ่ ประกอบด้วย

๑. นางอัจฉริยะภรณ์ รัชชนะกุล	ผู้อำนวยการโรงเรียนบ้านหนองใหญ่	ประธานกรรมการ
๒. นายสมใจ น้อยเทียม	ครู	กรรมการ
๓. นายสุพงษ์ ชัดมา	ครู	กรรมการ
๔. นางเปรมสุข ยอพันธ์	ครู	กรรมการ
๕. นางดอกไม้ ชัดมา	ครู	กรรมการ
๖. นางสาวกาญจนารัตน์ ถนอมพันธ์	ครู	กรรมการ
๗. นายศักดิ์สิทธิ์ ชัยทิพย์	ครูผู้ช่วย	กรรมการ
๘. นางสาวปรีชา นางาม	พี่เลี้ยงเด็กพิการ	กรรมการ
๙. นางสาวนฤมล บุญกล้า	ครูอัตราจ้าง	กรรมการ
๑๐. นางสาวทับทิม วงปัญญา	ธุรการโรงเรียน	กรรมการและเลขานุการ

มีหน้าที่และอำนาจตามที่ดังนี้

(๑) จัดวางระบบการบริหารจัดการด้านสุขภาพจิตและความปลอดภัยแก่โรงเรียนเพื่อให้เกิดการบริหารจัดการด้านสุขภาพจิตและความปลอดภัยเป็นไปอย่างมีเอกภาพ และประสิทธิภาพ

(๒) กำหนดแนวทางการดำเนินงานตามแผนการดำเนินงานด้านสุขภาพจิตและความปลอดภัย

(๓) กำกับ ติดตาม ประเมินผล รายงานและเสนอผลการดำเนินงานต่อผู้อำนวยการโรงเรียน

(๔) แต่งตั้งคณะกรรมการ คณะทำงาน หรือผู้ช่วยเหลือการปฏิบัติงานด้านสุขภาพจิตและความปลอดภัย  
ตามความเหมาะสม

(๕) ปฏิบัติงานอื่นๆ ที่ได้รับมอบหมาย

ทั้งนี้ ตั้งแต่บัดนี้เป็นต้นไป

สั่ง ณ วันที่ ๑๖ เดือน พฤษภาคม พ.ศ. ๒๕๖๗



(นางอัจฉริยະกรณ์ รัชชนะกุล)  
ผู้อำนวยการโรงเรียนบ้านหนองใหญ่





## โรงเรียนบ้านหนองใหญ่

สำนักงานเขตพื้นที่การศึกษาประถมศึกษาชัยภูมิ เขต ๓

สำนักงานคณะกรรมการการศึกษาขั้นพื้นฐาน

กระทรวงศึกษาธิการ